



Service
d'entraide

DE PINTENDRE

Rapport d'activités

2022-2023

Du 1^{er} avril 2022 au

31 mars 2023

MOT DE LA PRÉSIDENTE

Chers membres, collègues et amis,

C'est un privilège pour moi de présider le conseil d'administration du Service d'Entraide de Pintendre (SEP). Je suis à même de constater régulièrement le dynamisme, le sens de l'innovation, la collaboration et l'implication dans la communauté des actrices et acteurs qui gravitent au sein du SEP. Ceci est valable tant pour les personnes bénévoles que pour les personnes salariées.

Depuis la dernière assemblée générale, nous avons dû procéder au remplacement d'une personne salariée et je tiens à remercier Brigitte et Annick pour avoir trouvé les solutions temporaires afin de maintenir tous les services que nous offrons. Nous profitons de l'occasion pour souhaiter la bienvenue à Mme Mathilde Blouin, qui est avec nous depuis le 17 mai dernier à titre d'animatrice.

Cette année, la direction du SEP a travaillé au développement de liens plus étroits avec les autres organismes de notre communauté et également au sein du regroupement régional. Le réseautage est important pour s'épauler. On dit souvent que seul nous allons plus vite, mais c'est ensemble que nous allons plus loin. Nous sommes sur la bonne voie pour entamer un nouveau plan stratégique visant à accroître notre visibilité et améliorer notre offre de services.

Les activités que nous offrons permettent de favoriser la qualité de vie des gens dans notre communauté et briser l'isolement. L'aide peut être temporaire ou permanente, mais elle permet de traverser plus facilement les périodes plus difficiles. C'est aussi un moyen de développer un sentiment d'appartenance dans notre milieu.

Pour terminer, en ce qui a trait aux travaux du conseil d'administration et tel qu'indiqué l'an dernier, nous avons poursuivi la révision de plusieurs politiques existantes. Ce travail est en cours de progression et, dorénavant, les mises à jour se feront de façon régulière. J'en profite pour remercier mes collègues du conseil d'administration, votre éthique et votre implication sont admirables, nous sommes privilégiés de travailler conjointement pour le rayonnement du Service d'entraide de Pintendre.

Je vous souhaite une très belle assemblée et vous remercie de votre présence.

Lucie Martineau
Présidente du conseil d'administration

MOT DE LA DIRECTRICE

Cette année m'a permis de relever de beaux défis et de constater que nous sommes ancrés dans une communauté qui se serre les coudes pour passer à travers les embûches rencontrées. Cette année est une année de renouveau où toutes les activités ont été reprises avec succès, nous permettant d'accueillir de nouveaux usagers.

Un merci particulier à nos 74 bénévoles dévoués qui nous permettent d'offrir les services et les activités à la population de Pintendre. Vous nous avez donné 3 581 heures de votre temps avec le sourire et dans la bonne humeur pour nous soutenir dans le maintien de notre mission auprès de la communauté. Cette année, nous avons créé un partenariat avec Desjardins en accueillant des employés qui sont venus prêter main-forte à l'organisation. Nous avons développé des liens qui se poursuivront dans les prochaines années.

Je tiens à souligner l'apport de nos partenaires sans qui tout cela ne serait pas possible : le CISSS, Centraide, la Ville de Lévis et la Caisse Populaire de Lévis ainsi que les donateurs et commanditaires d'événements. Merci pour leurs contributions et leur soutien tout au long de l'année.

Je remercie également le conseil d'administration pour son respect, sa confiance, son soutien constant dans les nouveaux défis qui se présentent au Service d'Entraide. Votre implication et votre dévouement nous permet de nous développer et de maintenir la pérennité de l'organisation.

Un merci particulier à Annick pour sa collaboration et sa capacité d'adaptation; nous avons fait preuve de créativité afin de poursuivre nos activités au cours des derniers mois. Je tiens également à souligner ses 10 ans au sein du Service d'Entraide. Merci à Vickie Drolet pour son passage au Service d'Entraide en tant qu'animatrice. Je souhaite la bienvenue à Mathilde Blouin, notre nouvelle animatrice, qui est entrée en fonction dans les dernières semaines; je remercie également Sonia Demers et Germaine Beaulieu pour leur soutien lors de nos cuisines collectives.

Je termine en vous disant que tout le travail accompli n'aurait pu être possible sans l'apport de vous tous, bénévoles, employés et partenaires. Merci pour cette belle année.

C'est donc avec enthousiasme que je vous présente le rapport annuel 2022-2023. Bonne lecture.

Brigitte Fournier, directrice

MOT DE L'EMPLOYÉE

Bonjour à tous!

Encore une année incroyable! Plusieurs projets ont vu le jour ou sont enfin revenus à une normalité de l'après-pandémie!

En mars dernier, j'ai célébré mes 10 ans de service au Service d'Entraide de Pintendre. Lorsque je regarde en arrière, l'évolution de l'organisme, je me demande comment nous avons réussi à réaliser et créer autant de services et d'activités. La réponse est facile! Je suis entourée de gens exceptionnels, des gens de cœur et qui ont le même attachement, le même but que moi, qui est la réussite et la pérennité de l'organisme. Ensemble, nous formons une grande et belle équipe! Merci à vous tous de choisir le Service d'Entraide et d'en faire une famille!

Nous travaillons fort à faire évoluer l'organisme, à nous faire connaître et à venir en aide à encore plus de gens dans la population de Pintendre. Alors, n'hésitez pas à partager nos publications Facebook, à parler de nous, à recommander des gens et à participer à nos activités!

Je tiens à remercier :

Merci Brigitte pour ton soutien tout au long de l'année!

Merci à la précieuse équipe des membres de notre conseil d'administration!

Merci à tous nos bénévoles, vous êtes les piliers de l'organisme!

Merci à tous nos partenaires financiers, collaborateurs et donateurs. Sans vous, le Service d'Entraide ne serait pas ce qu'il est!

Annick Tanguay
Technicienne administrative

Mission



Susciter et promouvoir l'entraide sociale
bénévole au niveau des individus et de la
collectivité.

Améliorer les conditions de vie des personnes sur les
plans socio-économique, socioculturel,
physique et/ou psychologique, et ce, peu importe l'âge
et la condition économique.

Aider les personnes à reconnaître leur propre
potentiel et favoriser leur autonomie de même que
leur croissance personnelle.

Sensibiliser les personnes et les autorités en place aux
problèmes du milieu et aux
solutions envisagées par le Service d'Entraide

L'équipe

MEMBRES DU CONSEIL D'ADMINISTRATION

- ▶ Lucie Martineau, présidente, retraitée du secteur public
- ▶ Doris Labrecque, vice-présidente, retraitée du secteur public
- ▶ Éric Nadeau, trésorier, secteur privé
- ▶ Nicole Coulombe, secrétaire, retraitée du secteur public
- ▶ Yan Castonguay, administrateur, secteur public
- ▶ Fanny De Serres, administratrice, secteur privé
- ▶ William Lagacé, administrateur, secteur privé

MEMBRES DU PERSONNEL

- Brigitte Fournier, directrice
- Annick Tanguay, technicienne administrative

MEMBRES DE L'ORGANISME

358 membres en 2022-2023

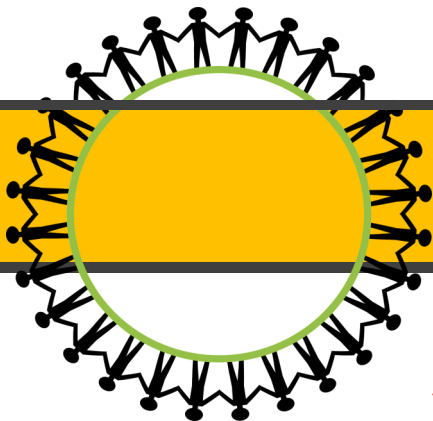
* une mise à jour de la liste a été faite
cette année.

Merci !

BÉNÉVOLES DE L'ORGANISME

74 bénévoles et
3 148 heures

Merci !



SERVICES

ACCOMPAGNEMENT-TRANSPORT

Le service d'accompagnement-transport est un transport effectué par un conducteur bénévole dans le cadre des activités de notre organisme communautaire et ce bénévole est dûment reconnu par le CIUSSS.

Le service d'accompagnement-transport, comme son nom l'indique, consiste à accompagner toute personne ayant besoin de support physique, de réconfort ou de surveillance et qui ne peut trouver dans son entourage les ressources nécessaires pour remplir ce rôle. Ce service vient répondre d'abord et avant tout au besoin d'accompagnement de la personne.

123

Participation totale

6

Nombre de bénévoles

42

Personnes différentes

340

Heures de bénévolat

Bon à savoir...
4159 km parcourus

147

Services rendus



“ *Le transport médical, un excellent service.*

Bénévole : je sens que je sers à quelque chose.

Je n'ai pas à me casser à la tête, je sais que je vais avoir quelqu'un pour m'accompagner à mon rendez-vous.

Le transport épicerie me permet d'acheter toutes les choses dont j'ai besoin. Avec l'autobus, je dois me limiter car cela me fait trop de sacs à transporter à cause de ma santé. Avec ce service le bénévole m'aide avec mes sacs. ”

La sortie du mercredi est offerte le 3e mercredi du mois en après-midi pour toute personne ayant besoin de faire des achats aux Galeries Chagnon de Lévis. Ce service permet à nos usagers d'être accompagnés par un bénévole pour le transport et la durée de la sortie.

SORTIE DU MERCREDI ET SORTIE ÉPICERIE

Mise en place en septembre dernier, la sortie à l'épicerie est offerte en raison de l'absence d'épicerie dans le quartier Pintendre (désert alimentaire). Accompagnées par un bénévole durant les emplettes, les personnes du quartier Pintendre n'ayant pas de moyen de transport peuvent aller faire leurs achats dans les épiceries de Lévis.

9

Participation totale

2

Nombre de bénévoles

9

Personnes différentes

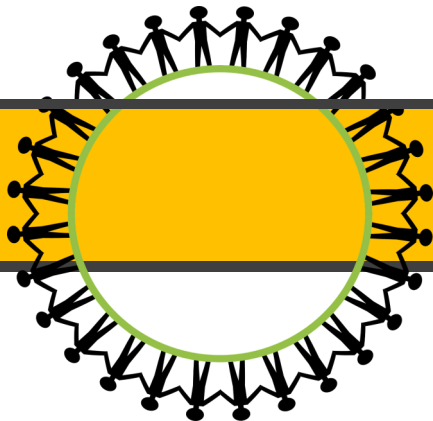
93

Heures de bénévolat

127

Services rendus





SERVICES

POPOTE ROULANTE

Le service de popote roulante offre des repas chauds à prix abordable livrés à domicile par un bénévole. Il s'adresse aux gens du milieu ayant besoin d'un répit, en perte d'autonomie, en convalescence ou aînés.

Le menu comprend une soupe, un mets principal et un dessert. Trois choix de mets principaux et/ou soupes-repas, sont offerts les mardis, mercredis et jeudis par le traiteur le Relais des campagnes.

Ce service permet de demeurer chez soi le plus longtemps possible. Il permet d'offrir un soutien aux familles vivant avec des personnes en perte d'autonomie.

146

Participation totale

4

Nombre de bénévoles

24

Personnes différentes

271

Heures de bénévolat

1616

Services rendus



“

La popote me permet de demeurer chez moi.

Je suis en convalescence, je n'ai pas à cuisiner, les repas arrivent à la maison et chauds.

Toujours bons.

Menus variés et santé.

Ça me donne une bonne aide de recevoir des repas livrés à la maison.

”

VISITES ET TÉLÉPHONES D'AMITIÉ

Les visites et téléphones d'amitié se sont déroulés durant toute l'année. Grâce à ces services, nous pouvons déceler des besoins auprès des personnes vivant de la solitude et de l'isolement et les référer si nécessaires.

24

Participation totale

2

Nombre de bénévoles

2

Personnes différentes

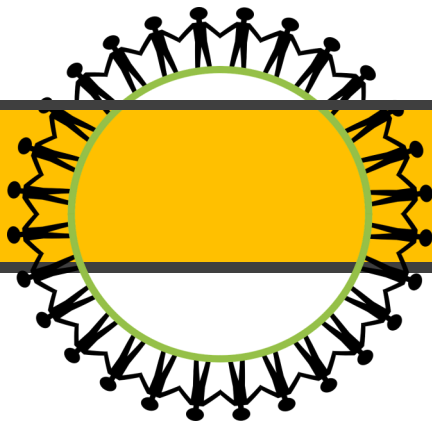
28

Heures de bénévolat

24

Services rendus





SERVICES

JARDIN COMMUNAUTAIRE

Le jardin communautaire permet à la population de louer un jardinet pour cultiver et récolter des légumes frais. Les jardiniers peuvent échanger leurs connaissances, s'entraider et doivent effectuer l'entretien des espaces communs conjointement ainsi que la gestion des bacs à compost au chemin.

Durant la saison, nous comptons sur l'aide de bénévoles pour effectuer des mini-travaux ou l'entretien de la pelouse.

Nous offrons à la population de Pintendre vingt-six jardinets et une table de jardinage. Cette initiative est d'autant plus importante dans notre contexte de désert alimentaire.

26
Participation totale
2
Nombre de bénévoles

25
Personnes différentes
30
Heures de bénévolat

26
Services rendus

Bon à savoir...
Un terrain a été cultivé
pour la banque alimentaire



“ *J'ai fait de belles récoltes! Je vais me faire de belles conserves pour toute l'année.
Je suis en logement, cela me permet de pouvoir jardiner et récolter des légumes frais.
J'apprécie de recevoir le journal par la poste, cela m'a permis de vous connaître.* ”

Le journal communautaire est publié et envoyé par la poste à raison de cinq parutions par année à tous les résidents et entreprises de Pintendre. Il est très apprécié par les gens du milieu surtout pour les personnes n'ayant pas accès à Internet ou qui ne sont pas sur les réseaux sociaux.

JOURNAL COMMUNAUTAIRE

Les organismes de Pintendre (le Service d'Entraide de Pintendre, la FADOQ, le Cercle de Fermières, la Société Saint-Vincent de Paul et les Chevaliers de Colomb) peuvent informer la communauté des activités qui se tiennent dans leur organisation.

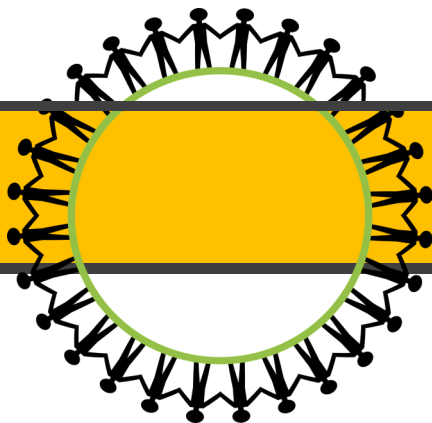
Pour chacune des parutions, 3758 copies sont livrées dans notre communauté.

3758
Participation totale
1
Nombre de bénévoles

3758
Personnes différentes
27
Heures de bénévolat

18790
Services rendus





SERVICES

AIDE ALIMENTAIRE

Pintendre étant un désert alimentaire, ce service est très apprécié.

Deux distributions alimentaires par mois sont offertes dans nos locaux grâce à l'accréditation de Moisson Québec et à nos bénévoles. Elles s'adressent aux personnes faisant face à une perte d'emploi, une séparation, un accident, une maladie ou une situation financière difficile. Un service de dépannage est aussi offert au besoin.

Un service de livraison est offert à ceux qui ne possèdent pas de véhicule et qui n'ont pas de personnes proches pour les transporter à nos locaux.

Une équipe extraordinaire de bénévoles est responsable du tri, de la préparation des paniers et de la distribution.

Merci à Moisson Québec, fournisseur!

Bon à savoir...

Total de l'année des paniers remis : 672 et 11 dépannages



*Merci pour votre aide.
Les bénévoles sont très gentils, toujours le
sourire.*

*Je ne croyais pas avoir besoin de demander de
l'aide alimentaire un jour. Depuis ma séparation,
j'ai besoin d'aide, car je n'arrive plus.*

*Je suis seule à tout payer, je n'y arrive plus. Merci
pour l'aide que vous m'apportez c'est très
apprécié.*

*J'ai retrouvé un travail et je suis nouvellement en
couple. Je vous remercie pour l'aide sans
jugement que vous m'avez offerte.*



PANIERES DE NOËL

À la dernière distribution de décembre, nous remettons à nos usagers de la banque alimentaire un panier de Noël. En plus des denrées de notre fournisseur Moisson Québec, nous avons reçu beaucoup de dons de denrées venant de donateurs personnels ou d'entreprises de Pintendre. Nous avons également contribué par la fabrication de tartes et pâtés et des achats divers.

Merci aux donateurs et à Moisson Québec!

1872

Participation totale

14

Nombre de bénévoles

171

Personnes différentes

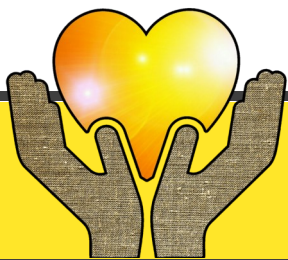
1162

Heures de bénévolat

1872

Services rendus





VOLET PAUVRETÉ

DISTRIBUTION DE SACS D'ÉCOLE

Jeunes : 16 Services rendus : 16

NOËL DES POMPIERS

Jeunes : 12 Services rendus : 12

AIDE FINANCIÈRE AUX CAMPS DE JOUR

Jeunes : 6 Services rendus : 6

ACCÈS TRANSPORT

Cartes d'autobus pour les usagers n'ayant pas de véhicule et à faible revenus en collaboration avec la Ville de Lévis.

Personnes : 5 Carte de 4 passages : 34
Services rendus : 42 Carte de 12 passages : 8

APRÈS LA CLOCHE

Service de collations durant la période estivale, en collaboration avec Moisson Québec

Jeunes : 14 Services rendus : 56

COLLATIONS AUX ÉCOLES DE PINTENDRE

Jeunes : 25 Services rendus : 100

ACHAT ET DISTRIBUTION D'HABITS DE NEIGE

Jeunes : 18 Services rendus : 18

AIDE FINANCIÈRE AUX ACTIVITÉS

Jeunes : 1 Services rendus : 1

ACHAT ET DISTRIBUTION DE BOTTES DE NEIGE

Jeunes : 17 Services rendus : 17

SOUTIEN PSYCHOSOCIAL, RÉFÉRENCES ETC.

Personnes : 32 Services rendus : 32

146

Participation totale

0

Nombre de bénévoles

146

Personnes différentes

0

Heures de bénévolat

300

Services rendus



Photos des services





ACTIVITÉS

DÎNER COMMUNAUTAIRE



Le dîner communautaire est offert aux personnes seules ou en couple, nouvellement retraitées ou aînées. Celui-ci permet de briser l'isolement, de se faire un réseau sociale et d'être informé sur différents sujets grâce à nos conférences.

L'activité débute en avant-midi par une conférence axée sur les besoins de notre clientèle aînée suivie d'un dîner trois services du traiteur.

419

Participation totale

11

Nombre de bénévoles

92

Personnes différentes

276

Heures de bénévolat

419

Services rendus



“ J'apprends énormément de belles choses avec les conférences.

Le bénévolat au dîner communautaire est important pour moi.

Nouvelle à Pintendre, le dîner m'a permis de faire la rencontre de nouvelles personnes.

J'aime cuisiner des mets pour l'aide alimentaire.

Je sais que je viens en aide à des familles de Pintendre. ”

Cette activité est offerte à toute personne de 50 ans et plus qui désire cuisiner en groupe à faible coût.

Nos cuisines collectives touchent plusieurs volets : briser l'isolement, travailler en équipe, en apprendre sur l'alimentation et sur la sécurité alimentaire, échanger des trucs, avoir une activité sociale, profiter d'un répit et plus encore.

Durant l'année, les participants font de la transformation d'aliments pour notre banque alimentaire. Cela évite des pertes d'aliments et permet aux usagers de l'aide alimentaire d'avoir des mets cuisinés prêts à manger.



27

Participation totale

1

Nombre de bénévoles

10

Personnes différentes

6

Heures de bénévolat

262

Services rendus





ACTIVITÉS



CUISINE COLLECTIVE FAMILIALE

Nos cuisines collectives touchent plusieurs volets : briser l'isolement, travailler en équipe, en apprendre sur l'alimentation et sur la sécurité alimentaire, échanger des trucs, avoir une activité sociale, profiter d'un répit et plus encore.

Cette activité est offerte principalement aux personnes âgées de 18 à 49 ans qui désirent cuisiner en groupe à faible coût.

Les parents peuvent amener leurs enfants, car un service de gardiennage est offert sur place par des bénévoles.

Bon à savoir...
Enfants différents : 6
Total de présences de l'année : 13

58
Participation totale
5
Nombre de bénévoles

18
Personnes différentes
64
Heures de bénévolat

921
Services rendus



“ *J'apprécie d'être avec des personnes de mon groupe d'âge. Je sors de ma zone de confort, je cuisine des aliments que je n'aurais pas osé essayer chez moi. Nous avons beaucoup de variétés de mets. Du bonheur! Je passe de beaux moments aux cuisines.* ”

CUISINE COLLECTIVE AU MASCULIN



Cette activité est réservée spécifiquement aux hommes. Ce service a pour but de créer de l'autonomie en cuisine, d'échanger entre participants et d'avoir des repas à faible coût.

Il se veut également une occasion de briser l'isolement, de travailler en équipe, de socialiser, de développer des connaissances en cuisine et avec les aliments.

55
Participation totale
2
Nombre de bénévoles

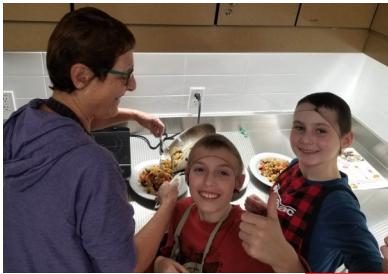
14
Personnes différentes
14
Heures de bénévolat

388
Services rendus





ACTIVITÉS



CUISINE COLLECTIVE POUR JEUNES

Nos cuisines pour jeunes s'adressent spécifiquement aux jeunes de 4e à 6e année. L'atelier est offert à la fin de la journée d'école. Les jeunes travaillent en équipe, supervisés par un bénévole et l'animatrice, et ils mangent sur place les mets préparés.

Cette cuisine but a pour but de briser l'isolement des jeunes du quartier, de travailler en équipe entre amis, mais aussi avec d'autres générations, de découvrir des aliments, d'apprendre la base de la cuisine, d'apprendre les mesures, la cuisson, la manipulation des aliments ainsi que l'utilisation des équipements de cuisine.

69

Participation totale

5

Nombre de bénévoles

23

Personnes différentes

97

Heures de bénévolat

254

Services rendus



“

Moi, je ne mange pas du tofu!

Mais je vais y

goûter.....C'est délicieux du tofu!

Je veux me réinscrire encore, c'est beaucoup trop l'un.

J'aime venir apprendre à faire de la cuisine.

J'aime aller au jardin, j'apprends pleins de choses.

J'aime ramasser les légumes.

”



ATELIER JARDINAGE POUR JEUNES

Ateliers de jardinage offerts aux jeunes du primaire. Les jeunes participent à toutes les étapes de la réalisation d'un jardin, allant de la plantation jusqu'aux récoltes. L'activité se déroule dans notre jardin communautaire.



32

Participation totale

2

Nombre de bénévoles

8

Personnes différentes

8

Heures de bénévolat

88

Services rendus





ACTIVITÉS

“ *Le répit art-peinture est un moment pour moi-même. Cela me change les idées et je vois du monde.* ”



RÉPIT ART-PEINTURE

Atelier libre permettant d'échanger des trucs et astuces entre artistes une fois par semaine.

Chacun, selon sa créativité, peut pratiquer son art. Les participants doivent apporter leur matériel personnel.

Le service a pour but de briser l'isolement, de faire une activité sociale, de développer de la motricité, d'offrir un endroit aux participants pour partager leurs connaissances et s'entraider.

104

Participation totale

1

Nombre de bénévoles

8

Personnes différentes

9

Heures de bénévolat

104

Services rendus





ACTIVITÉS communautaires



Café éphémère

Activité offerte durant la période estivale.

Musique d'ambiance, cafés expressos, allongés ou lattés, chocolats chauds, smoothies et galettes cuites le matin même sont offerts.

Aînés, familles, personnes seules, tous sont les bienvenus à l'activité.

L'activité a pour but de rassembler la population, de briser l'isolement, de faire la connaissance de nouvelles personnes, de faire connaître l'organisme, de faire une activité sociale et de profiter de l'extérieur!

101

Participation totale

3

Nombre de bénévoles

36

Personnes différentes

42

Heures de bénévolat

101

Services rendus



Marche historique



Activité offerte à la population de Pintendre.

Cette activité avait pour but de rassembler les gens de Pintendre, créer une appartenance à son quartier, découvrir son quartier, créer des liens et faire connaître le Service d'Entraide de Pintendre.

Guidés par deux bénévoles expliquant les faits importants de l'histoire de Pintendre, les participants parcouraient à pied le cœur de Pintendre munis d'un livret avec des photos de l'époque.

Ce fut une belle collaboration avec un comité de trois citoyennes de Pintendre, qui nous ont aidés à la préparation de la marche historique.. Merci mesdames!

Merci à l'Église de Pintendre de nous avoir ouvert ses portes!

12

Participation totale

3

Nombre de bénévoles

12

Personnes différentes

50

Heures de bénévolat

12

Services rendus





ACTIVITÉS communautaires

Fête de Noël et marché de Noël



Cette fête de quartier est offerte à la population pour créer des liens, créer une appartenance au quartier, faire connaître les organismes du milieu, briser l'isolement et offrir une activité gratuite à la population dans le besoin dans le respect de la confidentialité.

Père Noël, mère Noël, lutins, madame Barbe à papa, mascottes, bricolages de Noël, chocolats chauds, jeux géants, joueurs d'accordéon, cadeaux du Père Noël pour enfants, visite du camion de pompier et croustilles étaient disponibles gratuitement pour les participants.

Cette année, un volet marché de Noël était offert, où plus de 350 personnes sont venues faire des achats. Au total, plus de 600 adultes et enfants ont participé à l'activité.

L'activité a aussi comme but de créer une belle collaboration avec les organismes du milieu.

Merci à ceux qui ont collaboré avec nous pour la réalisation de cette activité :

le cercle de Fermières de Pintendre, les Chevaliers de Colomb de Pintendre, le Club FADOQ de Pintendre, et le groupe de citoyens *À Pintendre, faut que ça bouge* et les Pompiers de la Ville de Lévis.

Merci à tous les bénévoles!

Merci à nos partenaires et commanditaires :

Ville de Lévis, Milles-pattes amusements, Frito-Lay, A et W Lévis et Dominique Vien, députée.

612

Participation totale

36

Nombre de bénévoles

612

Personnes différentes

115

Heures de bénévolat

612

Services rendus





ACTIVITÉS communautaires

Travaux jardin communautaire

Nombre de bénévoles : 3

Heures de bénévolat : 32

Fabrication de tartes et pâtés : Paniers de Noël, Société Saint-Vincent de Paul de Pintendre et popote roulante.

Nombre de bénévoles : 24

Heures de bénévolat : 101

Services rendus : 201

Visites de Noël : Résidence pour aînés Kennedy, HLM et Maison ressources en santé mentale

Visite du Père Noël et remise d'un petit sac de cadeaux aux résidents

Nombre de bénévoles : 1

Heures de bénévolat : 5

Services rendus : 53

Personnes rejointes : 53

Soirée country : Représentation de l'organisme et aide au service.

Organisé par le groupe de citoyens *À Pintendre, faut que ça bouge!*, une équipe du Service d'Entraide a collaboré à leur évènement.

Nombre de bénévoles : 2

Heures de bénévolat : 12

Transformation d'aliments pour la banque alimentaire

Nombre de bénévoles : 3

Heures de bénévolat : 43

Guignolée des Médias

Nombre de bénévoles : 6

Heures de bénévolat : 24

Desjardins caisse de Lévis : des équipes d'employées sont venus faire du bénévolat à quelques reprises dans l'année.

Nombre de bénévoles : 9

Heures de bénévolat : 36

Autres : corrections, livraisons, aide diverse...

Nombre de bénévoles : 6

heures de bénévolat : 30

Merci

RECONNAISSANCE BÉNÉVOLES

Soirée poule aux œufs d'or country



Sous le thème country, les bénévoles étaient invités gratuitement pour une soirée de la poule aux œufs d'or. Ils ont vécu pendant une soirée comme s'ils étaient participants du jeu télévisé.



Comme à la télévision, par tirage au sort, les bénévoles devaient venir tourner les roulettes et remporter des prix. Cette soirée fut un grand succès, beaucoup de cris, de rire et de plaisir!



L'œuf ou l'enveloppe

Formation : PDSB (déplacement sécuritaire en transport) : Nombre de bénévoles : 5 Heures de bénévolat: 18

Soutien aux bénévoles : 20 Heures de bénévolat : 110

68
Participation totale
47
Nombre de bénévoles

47
Personnes différentes
143
Heures de bénévolat





ACTIVITÉS de financement

CEGEP de Lévis - gestion du bar

Une équipe de salariées et de bénévoles s'occupaient de la gestion du bar. Les profits sur les consommations et les pourboires ont été remis entièrement à l'organisme.

Nombre de bénévoles : 4

Heures de bénévolat : 25

Jean-Coutu de Pintendre - kiosque pharmacie

Un kiosque de promotion du Service d'Entraide de Pintendre a été installé à la pharmacie. Une équipe de bénévoles et salariées faisait la promotion des services et activités de l'organisme, une boîte était mise sur la table pour amasser des dons.

Nombre de bénévoles : 6

Heures de bénévolat : 22

Toumoi Pee-Wee BSR de Lévis, cafétéria et participation

Une équipe de bénévoles était à la surveillance de l'entrée et à la gestion de la vente à la cafétéria. Les profits sur consommations et pourboires ont été remis à l'organisme.

Nombre de bénévoles : 16

Heures de bénévolat : 151

SUR LE WEB!

SITE INTERNET



VISITES ANNUELLES : 2419

VISITEURS UNIQUES : 1887

FACEBOOK



ABONNÉS : 983

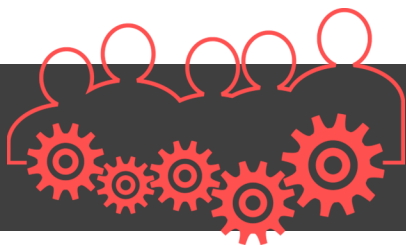
AUDIENCE MOYENNE : 1200/ mois

Followers : 1000

Recherche **GOOGLE**: moyenne de 600 recherches/ mois



INFO-LETTRE : 92 ABONNÉS



ADMINISTRATION

Réunions du conseil d'administration :

Nombre de réunions : 10

Nombre de bénévoles : 8

Assemblée générale annuelle :

Nombre de membres : 40

Nombre de non-membres : 2

Participation totale : 42

Formations : – La gouvernance
– Maltraitance aux aînés

Comités : – ressources humaines
– gestion du risque
– plan stratégique

Représentation, rencontres et autres

Participation totale : 158

Heures de bénévolat : 325



EMPLOYÉES

FORMATIONS :

- Barista (café éphémère)
- Accueil et reconnaissance des bénévoles
- RCR, mesures d'urgence
- Ergonomie au travail
- PDSB (déplacement sécuritaire en transport)
- Loi 21
- Moisson Québec
- CISSS
- Santé mentale
- Formation Maltraitance aux aînés
- Colloque santé mentale

COMITÉS :

Comité de financement
Comité marche historique
Comité fête de Noël
Comité gestion du risque

RENCONTRES :

- ▶ Regroupement des Services d'Entraide
 - ▶ Sécurité alimentaire
 - ▶ CDC de Lévis
 - ▶ Collectif A.I.M.E.
 - ▶ ROCSAD
 - ▶ Groupe SAPA
 - ▶ GRAP Lévis
 - ▶ Le Filon
 - ▶ Table PPEJ
 - ▶ Ville de Lévis
 - ▶ Moisson Québec
 - ▶ CISSS
 - ▶ TROCCA
 - ▶ Centraide Chaudière-Appalaches
 - ▶ PSOC
 - ▶ Organismes du milieu
 - ▶ CAFOL
- ▶ Accès Loisir
 - ▶ Entrevue radio de Lévis
 - ▶ Rencontres internes :
 - équipes
 - bénévoles
 - demandes d'aide

VISITES DES DIGNITAIRES :

- Geneviève Guilbault, vice-première ministre (septembre)
- Stéphanie Lachance, députée
- Gilles Lehouiller, maire de Lévis
- Ann Jeffrey, conseillère municipale

RÉSUMÉ 2022-2023

TOTAUX:



PARTICIPATION TOTALE

7 899



PERSONNES DIFFÉRENTES

5 180



HEURES DE BÉNÉVOLAT

3 581



SERVICES RENDUS

26 116



Services

6104

Participation totale

1951

Heures bénévolat

4177

Personnes différentes

22902

Services rendus

Activités

764

Participation totale

474

Heures bénévolat

173

Personnes différentes

2436

Services rendus

Activités communautaires

779

Participation totale

490

Heures bénévolat

714

Personnes différentes

778

Services rendus

Reconnaissance bénévoles

68

Participation totale

143

Heures bénévolat

47

Personnes différentes

Activités de financement

26

Participation totale

198

Heures bénévolat

26

Personnes différentes

Administration* comprend statistiques de AGA

158

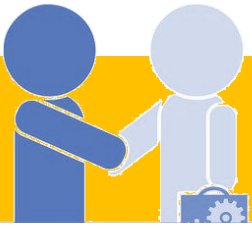
Participation totale

325

Heures bénévolat

43

Personnes différentes



PARTENAIRES ET COLLABORATEURS

PARTENAIRES FINANCIERS

- Centre intégré de santé et de services sociaux de Chaudière-Appalaches (CISSS-PSOC)
- Centraide Québec, Chaudière-Appalaches
- Ville de Lévis
- Desjardins Caisse de Lévis
- Députée provinciale de Bellechasse, madame Stéphanie Lachance
- La CAFOL
- L'archevêque de Québec
- Députée fédérale de Bellechasse - Les Etchemins - Lévis, madame Dominique Viens
- Dons personnels

COLLABORATEURS :

- Ville de Lévis
- Moisson Québec
- Dany Bussière, CPA, CA
- La TROCCA
- Convergence action bénévole
- Regroupement des Services d'Entraide
- CDC de Lévis
- Mode Choc, Lévis
- Yellow Lévis
- Organismes, écoles et garderies du milieu
- FEDEX, Lévis
- Cégep de Lévis
- Toumoi Pee-Wee, BSR
- A & W de Lévis
- Pharmacie Jean Coutu de Pintendre
- Les Serres Roger Lagacé
- Dépanneur Lysette
- Clinique dentaire Jean-François Cloutier
- À Pintendre, faut que ça bouge!

Merci!



344, rue Thomas-Wilson
Pintendre (Qc) G6C 1G7

418 833-6731

entraidepintendre.org

info@entraidepintendre.org

ACA
ACTION
COMMUNAUTAIRE
AUTONOME